

# 徳真会グループの拠点一覧

## 新潟県の診療所

- 新潟** 松村歯科  
〒950-2023 新潟市西区小新5-6-9  
☎025-201-1885
- 新潟** 松村歯科 \*  
〒956-0023 新潟市秋葉区美幸町3-1-12-2  
☎0250-24-6688
- 荻川** おぎかわ歯科  
〒956-0013 新潟市秋葉区田島833  
☎0250-23-4880
- 水原** まつむらデンタルクリニック \*  
〒959-2033 阿賀野市百津町9-36  
☎0250-62-2151
- 津川** まつむらデンタルクリニック \*  
〒959-4402 東蒲原郡阿賀町津川674  
☎0254-92-0150
- 関川** 松村歯科 \*  
〒959-3265 岩船郡関川村大字下関字宮越1417-1  
☎0254-64-1201
- 巻** しらとり歯科  
〒953-0041 新潟市西蒲区巻甲4380-4  
☎0256-72-1771
- 長岡** 松村歯科 \*  
〒940-2103 長岡市古正寺町29-3  
☎0258-28-4108
- 長岡** まつむら第二歯科  
〒940-0037 長岡市東栄1-2-33  
☎0258-31-7202
- 柏崎** まつむら歯科  
〒945-0041 柏崎市松美2-2-38  
☎0257-20-0310
- 高田** まつむら歯科 \*  
〒943-0824 上越市北城町3-1-30  
☎025-521-6780
- 上越** 松村歯科  
〒943-0803 上越市春日野1-4-17  
☎025-522-6001

## 宮城県の診療所

- 名取** 名取デンタルクリニック  
〒981-1221 名取市田高字神明273  
☎022-381-0921
- 青葉** 青葉デンタルクリニック  
〒981-3213 仙台市泉区南中山1-27-28  
☎022-348-2125
- 青葉** 青葉第二歯科 \*  
〒981-3328 富谷市上桜木1-46-3  
☎022-348-1085
- 青葉** 青葉西デンタルクリニック  
〒989-3123 仙台市青葉区錦ヶ丘1-1-2  
☎022-302-7087
- 利府** 利府デンタルクリニック  
〒981-0112 宮城郡利府町利府字八幡崎前83  
☎022-766-4130
- いずみ** いずみデンタルクリニック  
〒981-8001 仙台市泉区南光台東2-11-26  
☎022-253-1588
- 石巻** 石巻デンタルクリニック  
〒986-0868 石巻市恵み野5-1-5  
☎0225-25-5088
- あすと長町** あすと長町デンタルクリニック  
〒982-0007 仙台市太白区あすと長町1-6-37  
☎022-399-6688

## 福岡県の診療所

- 博多** はかた中央歯科 \*  
〒819-0031 福岡市西区橋本2-25-7  
☎092-892-5134
- 春日** 春日デンタルクリニック \*  
〒816-0849 春日市星見ヶ丘2-55-19-1  
☎092-595-6688

\* 歯科訪問診療

## 東京都の診療所

- 駒込** 松村歯科  
〒170-0003 豊島区駒込6-26-16  
サカガミビル3F  
☎03-3949-8818
- 立川** まつむら歯科  
〒190-0003 立川市栄町2-67-3  
☎042-538-1088
- 稲城** わかば台デンタルクリニック \*  
〒206-0824 稲城市若葉台3-12-1  
☎042-350-5671
- 練馬** 練馬高野台デンタルオフィス 練馬訪問歯科センター \*  
〒177-0033 練馬区高野台5-13-7  
☎03-5923-1167
- 渋谷** 徳真会クオーツタワー 総合案内  
〒150-0002 渋谷区渋谷2-10-10徳真会クオーツワー  
☎03-6362-6688  
・青山クオーツデンタルクリニック 4F・5F・6F \*  
☎03-6362-6688  
・クオーツデンタルクリニック 7F  
☎03-6362-6688

## 大阪府の診療所

- みのお** みのおデンタルクリニック \*  
〒562-0034 箕面市西宿1-11-5  
☎072-749-2080
- 江坂** 江坂デンタルクリニック \*  
〒564-0053 吹田市江の木町17-1  
コンパノビル 1F  
☎06-6310-7660

## マネジメント部門

### 株式会社ゼネラル

- 本社** 〒956-0023 新潟市秋葉区美幸町3-2-25  
☎0250-25-2016
- 新潟** 〒950-2023 新潟市西区小新5-6-9  
☎025-201-1183
- 東京** 〒150-0002 渋谷区渋谷2-10-10  
徳真会クオーツタワー 6F  
☎03-6362-6686

### 株式会社ゼネラルスタッフ第一

- 新潟** 〒950-2023 新潟市西区小新5-6-9  
☎025-201-1183
- 新潟** 〒956-0023 新潟市秋葉区美幸町3-2-25  
☎0250-25-2016

### 株式会社ゼネラルスタッフ第二

- 仙台** 〒981-3328 富谷市上桜木1-46-2  
☎022-348-1085 (青葉第二歯科 内)

### 株式会社ゼネラルスタッフ第三

- 東京** 〒206-0824 稲城市若葉台3-12-1  
☎042-350-5671 (わかば台デンタルクリニック 内)

### 株式会社ゼネラルスタッフ第四

- 大阪** 〒564-0053 吹田市江の木町17-1  
コンパノビル 1F  
☎06-6310-7660 (江坂デンタルクリニック 内)
- 福岡** 〒819-0031 福岡市西区橋本2-25-7  
☎092-892-5134 (はかた中央歯科 内)

## 保育施設

- 新潟** みゆき保育所  
〒956-0024 新潟市秋葉区山谷町3-35-25  
☎0250-47-7220
- あすと長町** あすと長町保育所  
〒982-0007 仙台市太白区あすと長町1-6-37  
☎022-399-6633
- 青葉** 青葉西保育所  
〒989-3123 仙台市青葉区錦ヶ丘1-1-2  
☎022-393-8126
- 春日** 春日保育所  
〒816-0849 春日市星見ヶ丘2-55-19-2  
☎092-595-6689
- 稲城** わかば台保育所  
〒206-0824 東京都稲城市若葉台3-12-3  
☎042-350-7282

## 株式会社ワールドラボ

- 新潟センター** 〒956-0023 新潟市秋葉区美幸町3-2-25  
☎0250-23-2009
- 仙台センター** 〒981-3328 富谷市上桜木1-46-2  
☎022-348-1206
- 東京センター** 〒141-0031 品川区西五反田 6-2-7  
ウエストサイド五反田ビル B1  
☎03-6431-9239
- 大阪センター** 〒542-0083 大阪市中央区東心斎橋  
1-12-20 心斎橋ダイワビル2F  
☎06-6732-8155
- ワールドラボ匠** 〒150-0002 渋谷区渋谷2-10-10  
徳真会クオーツタワー6F  
☎03-6431-9239
- ワールドミリングセンター-東京**  
〒141-0031 品川区西五反田 6-2-7  
ウエストサイド五反田ビル B1  
☎03-6431-8343
- ワールドミリングセンター-大阪**  
〒542-0083 大阪市中央区東心斎橋  
1-12-20 心斎橋ダイワビル2F  
☎06-6732-8188
- ワールドミリングセンター-仙台**  
〒981-3328 富谷市上桜木1-46-2  
☎022-348-1243
- Global Management**  
〒141-0031 品川区西五反田 6-2-7  
ウエストサイド五反田ビル B1  
☎03-6431-8862
- 株式会社桜美** 〒891-0114 鹿児島市小松原2-1-23  
☎099-800-1400

## WORLD LAB U.S.A. Inc.

- WORLD LAB U.S.A. Inc.**  
12 Mauchly Ave. Unit M Irvine, CA 92618, USA  
☎1-800-975-3522
- Ultimate Styles Dental Laboratory**  
23 Mauchly, Suite111,Irvine, CA 92618, USA  
☎1-949-727-0822
- Essential Smiles Dental Laboratories**  
5345 Towne Square Dr, Ste 105, Plano, TX 75024, USA  
☎1-972-943-5858
- New York Branch**  
80 Orville Drive, Suite 100 Bohemia, NY 11716, USA  
☎1-844-943-5858
- Chicago Branch**  
1600 Golf Road, Corporate Center, Suite 1200,  
Rolling Meadows, Illinois, 60008, USA
- Atlanta Branch**  
100 Hartsfield Centre Parkway, Suite 500, Atlanta,  
Georgia, 30354, USA
- Colorado Branch**  
8354 Northfield Blvd., Building G, Suite 3700,  
Denver, CO, 80238, USA
- Arizona Branch**  
2. North Central Ave, Suite 1800, Phoenix,  
AZ 85004, USA

## WORLD LAB Myanmar Co., Ltd.

- 130/A Pyay Road, 10 Miles, Isein, Yangon, Myanmar  
☎95-9-777-856163

## WORLD LAB Thailand Co., Ltd.

- No. 919/338 Jewelry Trade Center Building, 27thFloor,  
Room No. 338, Silom Road, Silom Sub-district,  
Bangrak District, Bangkok 10500  
☎02-630-0383

## 提携クリニック

- 東京** 眞坂歯科医院
- シンガポール** TP Dental Surgeons Pte Ltd
- ハワイ** Jon Y. Yoshimura, DDS

## Tケア

- 本店** 〒956-0023 新潟市秋葉区美幸町3-2-25
- 支店** 〒982-0007 仙台市太白区あすと長町1-6

患者さまと徳真会グループスタッフのコミュニケーションジャーナル

# おひさまだより

## OHISAMADAYORI

### 2024 SPRING Vol.107

おひさまだより Vol.107 2024年3月1日発行/発行元 〒956-0023 新潟県新潟市秋葉区美幸町3-2-25 TEL 0250-25-2016 医療法人徳真会グループ 株式会社ゼネラル 企画制作部 <https://www.tokushinkai.or.jp>

ご自由に  
お持ちください

<https://www.tokushinkai.or.jp/>

徳真会

検索



医療法人

徳真会グループ





＜念ずれば花ひらく＞

# 鳥は飛ばねばならぬ

— 一途に生きる —

光明

Vol. 55

鳥は飛ばねばならぬ  
人は生きねばならぬ  
怒濤入海  
飛べやうく鳥のまじし  
混迷の世を生きねばならぬ  
鳥は本能的に  
暗黒を突破すべし  
光明の島に着きしと知れり  
そのように人よ  
一途に先は闇で飛べし  
光であることと知るべき  
新しい年を迎えた日の朝  
わたしに与えられた命題  
鳥は飛ばねばならぬ  
人は生きねばならぬ

＜坂村 真民先生 82 歳 直筆の書（1991 年）＞

混迷の時代が続いています。

指導者に必要な要件は、「方向性を指し示す」ことに有る筈ですが、今日多くの指導的立場の人が眼前の利害に振り回され、不屈の信念を持たず、中長期的なビジョンを明確に示す事も出来ず、決めた事を実践する実行力にも乏しい人達が増えてきている様に思います。こうした時代の中では、個人としてもぶれる事なく自分の道を「一途に生きる」事がより大切になってきている様に思います。

明日の行方に不安を感じる事の多い時、私は 故 坂村 真民 先生の詩、

「鳥は飛ばねばならぬ」をよく読み返し発奮する様にしています。

人は、人として生まれ、与えられた境遇の中で与えられた命と才能を持って生きてゆかねばならないのですが、生まれた時代、環境、才能は人それぞれで、全てが明るく前途洋洋のものばかりでは無いのが普通ではないでしょうか。

人は多少の個人差はあっても、矛盾や理不尽な事が多い世の中で生きてゆかねばならないのがいつの世も常だと思います。

一見、目の前は暗黒で先が見えない様に思えても、暗黒を突破すれば明るい未来があると信じて、今をしっかりと生き切ってゆく事の大切さをこの詩は教えてくれます。

今日の日本そして世界の世相を観て、未来が不透明で多難な方向に向かっている懸念はぬぐえませんが、いつの時代も常にさまざまな問題が有った訳で、その中で人は逞しく生きて、今日まで命をつないできた訳です。

我々はそれぞれの分野で、明るい未来を創るべく、年齢や立場や職業に関係なく、今を真剣に生き切ってゆきたいものです。

その事がきっと混迷の日本を再び、活力有る国家へと復活させてゆくと考えます。

生きる事に疲れた時、私はこの詩から幾度も生きて再び挑戦する勇気と決意を貰ってきました。

徳真会グループ  
代表 松村 博史

## ＜坂村 真民先生 プロフィール＞

1909 年（明治 42 年）1 月 6 日、熊本県に生まれる。  
8 歳の時、父親の急逝によりどん底の生活に落ちる。5 人兄弟の長男として母親を助け、幾多の困難と立ち向かう。  
昭和 6 年、神宮皇学館（現皇学館大学）を卒業。25 歳の時、朝鮮にて教職につき、36 歳、全州師範学校勤務中に終戦を迎える。昭和 21 年から愛媛県で高校の国語教師を勤め 65 歳で退職、以後詩作に専念する。四国移住後、一遍上人の信仰に随順して仏教精神を基とした詩の創作に転じる。詩の愛好者によって建てられる真民詩碑は、700 碑を越え日本全国から海外にも及んでいます。人々に「生きるための言葉」をたくさん残され、2006 年（平成 18 年）に 97 歳で永眠されました。

## ＜徳真会グループとのかかわり＞

1991 年（平成 3 年）の徳真会グループ創業 10 周年を記念し、旧新津市（現新潟市）秋葉山に全国で 171 番目となる「念ずれば花ひらく」の石碑を建立、寄贈。当時 82 歳の坂村真民先生に遠路四国よりお越しいただき、石碑に入魂式を執り行いました。その後も当グループ代表 松村博史と親交が深く、徳真会グループの各医院には特別に、真民先生の数々の書を飾らせていただいております。  
代表 松村と坂村真民先生の交流は、晩年まで続いていました。そして先生没後も、坂村真民記念館の館長を務められる三女の真美子さん御夫妻との交流は続いています。



# 夫・西城秀樹の闘病を 家族で支えた17年

## 第5回

### 「希望と共に生きる」

今でも記憶に新しい2011年に起きた東日本大震災3・11。その日、秀樹さんは藤原紀香さん主演のミュージカル「マルグリット」の初日公演でした。秀樹さんはドイツ人将校の役。自宅ではセリフの練習を繰り返し、舞台稽古には誰よりも早く向かい取り組んでいました。前年の10月に脳梗塞で入院していたので、初日が近づくとつれ本人はもちろん私も緊張していました。風邪をひかせないことはもちろんのこと、血液をサラサラにする薬（プレタールとブラビックス）を内服していたこともあり、怪我をしないよう注意していました。長丁場の舞台を何とか乗り切ってほしい。私はそんな思いで見守っていました。

その日、秀樹さんは朝からリハーサルのため赤坂に向かいました。当時、長女・莉子が小学校2年生、長男・慎之介が小学校1年生、そして次男・悠天は幼稚園年長でした。自宅には、子供たちの面倒をみるため上京していた母、そして母が飼っている柴犬ころんと次男と私の4人。私は初日のご挨拶に上がるため支度を終え、電車で帰宅する長女と長男を最寄りの駅まで迎えに行くところでした。そんな時起こった激しい揺れ。尋常ではない揺れに、皆で中庭に飛び出しました。これは電車も止まるかもしれないと案じながら、駅に向かいましたがやはり動いておらず、学校の避難訓練のマニュアルに従い、車で学校に向かいました。信号が動いていないところも多く、時間がかかりましたが、学校に到着。無事2人を連れて帰宅しました。

一方、秀樹さんには幾度となく電話をしたのですが繋がらず不安でした。夜になってやっと繋がった電話で、怪我もなく、都内のホテルに泊まれることになったこと、薬も多めに持参していることを確認し、安堵したのを覚えています。

当時は脳梗塞と糖尿病の薬に加え、皮膚科や泌尿器科、精神内科からの薬など種類も多く、マネージャーさんと自宅で管理していました。出張の前には入念に確認し、念のため少し多めの服用薬とアイシングバッグ、湿布、止血剤スプレーや絆創膏なども持参してもらっていました。

今から思うと、私どもの心配はほんとうに最小限ですんだと改めて感じます。疾患を抱えている家族がいる方、障がいのある家族がいる方、そしてその時、離れ離れだったら、どんなに心配であつたらうかと……。秀樹さんは仕事柄ほぼ1人で行動することはなかったのですが、スタッフやマネージャーさんが必ずそばにいてくれたこと。通常、インスリンの管理は冷蔵庫ですが、秀樹さんの泊まったホテルは停電もなく保管できたこと。余震の続く中でしたが、私は自宅で子供たちと一緒にいられたのでどんなに救われたか、被災地のニュースを見ながら痛感しました。



秀樹さんが初の敵役を演じきった「マルグリット」のポスター

秀樹さんはその時ロンドンの演出チームとの最終稽古で舞台近くの楽屋にいたとのこと。余震で揺れる照明、鳴り響く緊急アラートの中、舞台監督から公演中止を知らされたそうです。帰宅してからは、「この日のためにどんなに稽古に励んできた、自然の脅威にはなす術がないんだな……」としみじみと話していました。

連日流れる甚大な被害を被った被災地の映像ニュースを秀樹さんはじっと見つめ、今、自分に何ができるのか、そのことだけを考えているようでした。そして、震災から6日目の3月17日、舞台の初日を迎えたのです。

毎回公演が終わると、秀樹さんは紀香さんたちと一緒にロビーで東日本大震災の募金箱を手に、おひとりおひとりに「ありがとうございます！」と頭を下げていました。帰宅後は自分で靴下も脱げないほど疲れ果てていましたが、大阪の千秋楽まで舞台では微塵も疲労を見せずに頑張り通しました。

人はさまざまな壁に直面することがあると思います。一生懸命努力してきたことが一瞬にして消えてしまうこと。各地で起こる自然災害のように、当たり前だった日常が一変し、絶望すること。日々の生活の中でも、仕事での失敗、試験に落ちたり、試合に負けること……。誰もが経験してきているかもしれません。

人間は絶望や挫折、困難な状況にあるときこそ、これだけはやってやる！という強い気持ちが生まれるのではないのでしょうか。骨折した骨がさらに強くなって治癒するように、悲しみや痛みを経験した心はさらに強くなって成長していくと思うのです。

秀樹さんも厳しい芸能界で生き残るためにさまざまな試練があったと思います。さらに、度重なる病魔との闘い。私は直接聞くことはなかったのですが、2003年の脳梗塞、発声に問題が生じる「構音障害」の後遺症が出てしまったとき、ある雑誌のインタビューで、「理不尽な裁量をあたえた神を恨まずにはいられなかった。」と話しています。さらに、「歌を忘れたカナリアならまだいい。思い出せばいいのだから。歌を歌えないカナリアは死ぬしかない。激しい憤りを感じていた。」と。

絶望の中にいた秀樹さん、当時私は育児に奮闘中で寄り添うことしかできていなかったように思いますが、家族のために、ファンの方のためにと、利他の心で希望の種を見つけてくれたのだと思います。

何が起こるかかわからない現代社会、今年は年始から様々なことが起きました。能登半島地震から2ヶ月が経ちました。被災地に駆けつけ救助に尽力くださった自衛隊の方々、復興に関わられているすべての方々には本当に頭が下がります。また、炊き出しやボランティアの方たちの温かいニュースも沢山ありました。絶望の中でも、絶望の中だからこそ、ほんの少し見方を変えたり、心の置き場所を変えるだけで、希望の種を見つけられるのかもしれませんが、そして、その実現に向けて行動に移す。どんなに小さな一歩でも、それが失敗に終わったとしても、次の希望への礎となります。希望を持つ人たちが増えることによって、他者を思いやる心「利他の心」が養われると思います。そして、あまりにもありふれた言葉ではありますが、一人一人が「希望と共に生きる」ことによって、今の日本は変わってくるのではないのでしょうか。

私も秀樹さんがそうだったように、希望を持ち続け、利他的に行動できる人になれるよう精進していこうと強く思います。



藤原紀香さん達と公演後、ロビーで募金を募っている秀樹さん

文 / 木本美紀氏

1972年、大阪府生まれ。近畿大学工学部土木工学科卒業後、建設コンサルタント会社に就職。2001年に退職し、歌手・西城秀樹さんと結婚。3児の母。結婚1年後から17年にわたる秀樹さんの闘病を家族全員で支え続けた。

実は密接!

# 花粉症と歯の関係

あたたかい日が増え、おでかけが楽しい季節となりました。一方で、春特有の激しい気圧や気温変化で体調を崩したり、「花粉症」にまつわるトラブルに頭を悩ませる方も多くいらっしゃいます。今回はそんな、春に見られる歯やお口まわりのトラブルを紹介します。



## 1 花粉症が歯痛を引き起こすってホント?

花粉へのアレルギー反応が原因で起こる花粉症は、時に黄色や緑色の粘り気の強い鼻水や痰・発熱・歯の痛みなどを伴う「副鼻腔炎」を併発させます。副鼻腔炎の中でも、副鼻腔の一番下にある「上顎洞」に鼻水や膿がたまり、上の奥歯の根っこに一番近い部分に炎症が起きると、奥歯の方で強い痛みを感じるようになります。歯痛で歯科医院にかかり、副鼻腔炎が原因で歯の痛みを感じていると診断された場合は、耳鼻咽喉科で治療を行う必要があります。

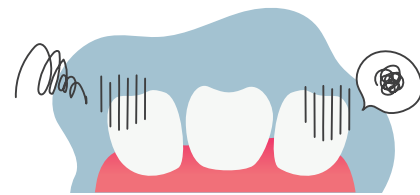
4つの副鼻腔

- 前頭洞
- 篩骨洞
- 蝶形骨洞
- 上顎洞



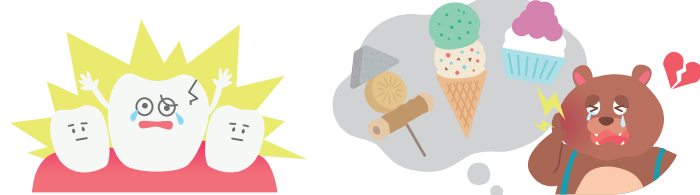
### 原因によって異なる「歯痛の感じ方」

#### 副鼻腔炎が原因の歯痛の症状



- 上の奥歯が痛む
- 歯が浮くような感覚
- ズーンと重い痛み
- 2～3本(複数)の歯が痛む
- 左右どちらかに痛みが出る

#### むし歯などが原因の歯痛の症状



痛い歯がどの歯か特定できる

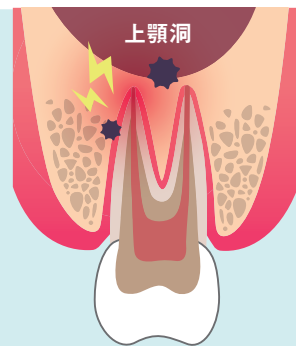
むし歯による  
痛みの可能性大

冷たいものや熱いものが歯にしみる

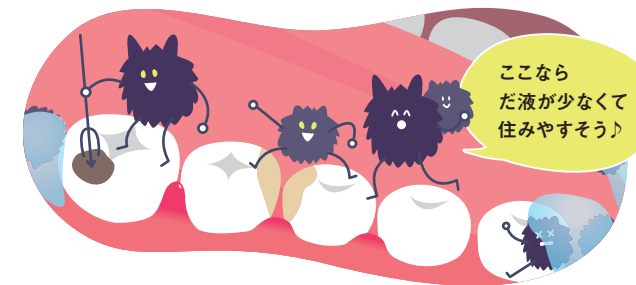
むし歯や知覚過敏による  
痛みの可能性大

歯が原因の歯性上顎洞炎を引き起こしている可能性もあり。歯科医院で、根本的な治療が必要です。

重度のむし歯や歯周病、歯根破折(歯の根が割れること)などが原因で、副鼻腔の中で一番下に位置する上顎洞の炎症「歯性上顎洞炎」が引き起こされる場合があります。根本的な原因の治療のため、耳鼻咽喉科で抗生物質を処方してもらうだけでなく、歯科での治療も必須となります。



## 2 花粉症による鼻づまりが、口呼吸を招く



口呼吸で…

だ液の量が減少し、むし歯や歯周病になりやすい環境に

だ液はお口の中の環境を整える働きがあります。口呼吸でだ液の分泌量が減ると、お口の中の自浄作用や緩衝作用が低下し、歯周病やむし歯になりやすい、進行しやすい状態になってしまいます。



口呼吸で…

ウイルスや細菌を喉や体内に直接取り込んでしまう

鼻呼吸では鼻毛のおかげで体内に侵入しにくかったウイルスや細菌が、口呼吸で直接体内に取り込まれてしまい、風邪や感染症にかかりやすくなってしまいます。

さらに、口呼吸を続けていると、さまざまなトラブルが…

歯の噛み合わせが悪くなり  
全身に悪影響がおよぶ

発音が悪くなる、噛む力が弱くなる、姿勢が悪くなる、集中力が低下するなどの全身のトラブルを引き起こします。



顔の筋肉が衰え  
顔がたるみ、老けて見える

口をきちんと閉めることでお口周りの筋肉が鍛えられています。口呼吸ではその筋肉が落ちてしまい、だらんとした表情の乏しい顔つきになってしまいます。



睡眠時無呼吸症候群を引き起こす

口を開けた状態で寝ていると、下あごや舌が下がり、気道を圧迫し、就寝中に呼吸がしにくい状態になってしまいます。



### column

#### 春になると歯周病やむし歯の進行がすすむ?

春の気候のような激しい気温・気圧変化が、歯周病やむし歯の症状を引き起こしたり、急速に進行させたりすること\*が分かっています。お口のトラブルは全身の不調の入口です。睡眠や食事、そして丁寧な歯みがきで、トラブルに負けないお口の環境づくりを心掛けましょう。

\*岡山大学大学院歯薬学総合研究科(歯)予防歯科学分野の研究グループによる

小さな痛みでも放置せず  
お気軽にご相談ください

小さな症状でも、お口のトラブルを放置すると重症化や他器官・全身のトラブルへとつながります。今回のように、花粉症による鼻づまりや副鼻腔炎は耳鼻咽喉科が専門ですが、それに加え歯痛を感じる場合は、歯性上顎洞炎の可能性も含むため、まずは歯科医院へ受診をすることをおすすめします。



## HDA 概要

Human Development Academy (HDA) は、「医療は人なり」という診療理念を実践出来る医療人育成のために、医療における知識・技術はもちろん、「人間力」をつけるために開催される、徳真会独自の研修制度です。

※上段から、開催日時、研修名、講師名・肩書きの順番になっております。

2024.01.04

ヒューマンスキル

## 年初ミーティング

松村 博史：徳真会グループ 代表

### ■研修内容■

2024年の徳真会グループの目標と行動指針について

### ■受講したスタッフの感想■

2024年の徳真会グループの目標と行動指針について詳しくお話いただきました。自身の行動を見直し、反省を改善に繋げて、スキルだけでなく人間力向上を個人目標に掲げて行動をしていきます。またお話の中でありました「見逃してしまいそうな小さいものほど大切に、疎かにしないことが大きな目標につながる」というお言葉が心に響きました。患者さま目線で、お心に寄り添える対応を意識し、患者さまに笑顔でお帰りいただける診療所創りに尽力してまいります。

(春日デンタルクリニック 歯科助手 高鍋 侑希)



2024.01.25

テクニカルスキル

## ブラッシュアップ研修

松尾 友子 先生：コミュニケーション・マナーインストラクター

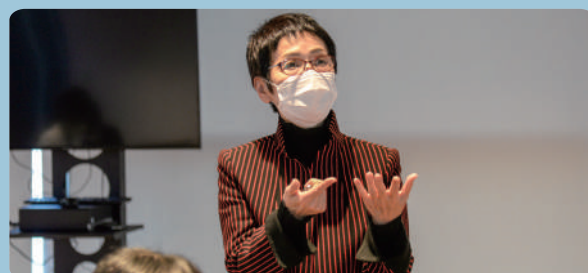
### ■研修内容■

接遇・仕事の質向上に向けたブラッシュアップ研修

### ■受講したスタッフの感想■

研修では「世界最高峰のクリニックになるために」というテーマに対してのグループディスカッションを行いました。現状を分析し、課題を明らかにすることで具体的な改善方法の立案や課題へのアプローチ方法の見直しをすることができました。研修を通して考えを共有することで目標に向けて全員の気持ちをそろえることができ有意義な時間となりました。本日の気付きと学びをいかし、一人ひとりの接遇・技術の質の向上とクリニック全体のレベルアップにチーム一丸となって取り組んでまいります。

(青山クアーツデンタルクリニック 歯科衛生士 近金 梓)



2024.01.24

テクニカルスキル

## タイポドント研修

河内 満彦 先生：日本矯正歯科学会 認定医・指導医

### ■研修内容■

ワイヤー矯正治療の手技について

### ■受講したスタッフの感想■

ワイヤー矯正治療は「ブラケット」と「ワイヤー」という矯正装置を使って歯並びを整えていく治療方法です。座学では矯正治療における抜歯と非抜歯治療の違い、矯正後の歯の位置を保つための装置等について症例を交えて詳しく教えていただきました。実習では、ワイヤーをつなげる際のポイントや治療の際に注意すべき点などを河内先生が一人ひとりに細かくアドバイスして下さり大変有意義な研修となりました。今後も患者さまに多くの選択肢をご提案できるよう知識・技術を磨いてまいります。(しらとり歯科 歯科医師 神原 咲希)



2024.02.08

テクニカルスキル

## 放射線被ばくに関する安全管理研修

林 孝文 先生：新潟大学大学院医歯学総合研究科 教授

### ■研修内容■

放射線被ばくに関する安全管理について

### ■受講したスタッフの感想■

CTやレントゲンをより安全に使用するため、放射線の基礎知識や放射線からの防護の仕方について学びました。CT・レントゲンは治療に不可欠で、それらを活用することで診断・治療の精度を大きく向上させることが可能となります。治療において大切な撮影だからこそ、患者さまと医療従事者の安全を守るための知識を深めることができ、学び多き研修となりました。患者さまの不安を最小限にできるようしっかりと説明と声掛けを心がけて日々の診療に取り組んでまいります。

(まつむら歯科新津診療所 歯科助手 岡村 智佳)



## グループトピックス

→ The latest news is published.

2024年1月15日

## 深谷隆司先生による「第1回 温故知新塾」を開催しました。

元通産大臣で自民党東京都連最高顧問の深谷 隆司先生による温故知新塾を開催致しました。

深谷先生と当グループ代表 松村は相撲観戦の席で偶然出会い、深谷先生の大変優れたお人柄、豊富な知識に惹かれ、「警咳に触れたい」(咳払いが聞こえるほど近くでお話を聞きたい)と設立された勉強会がこの温故知新塾です。そんな温故知新塾も今年で第9期目を迎えました。

その初回となった今回は、深谷先生と当グループ代表 松村がともに慕っている坂村真民先生の詩の数々を通じて、様々な人生訓を教えてくださいました。温故知新塾では一貫して、人と人との「出会い」を大切にしてきました。そんな「出会い・めぐりあい」の大切さを「二度とない人生だから つゆくさのつゆにも めぐりあいのふしぎを思い 足をとどめてみつめていこう」の詩とともに説いていただきました。

今期も多くのことを学ばせていただくとともに、ここでの出会いを大切に、塾生同士、次世代をともに牽引していく仲間としての絆をより強固なものにしてまいります。

(ゼネラル東京 企画制作部 高橋 辰郎)



2024年1月

## 各地区保育所の12・1月の活動。

### ■あすと長町保育所《雪あそび》

たくさんの雪が積もり、子どもたちは寒さも気にせず、「冷たい!」と言いながら大喜びでした。雪をバケツに入れて部屋へ持ち帰り、丸めて床の上を滑らせ、ボーリングのように遊んだり、丸めて色々な形を作りおままごとをしたりと、室内でも雪あそびを楽しみました。最後は全員で雪だるまを作り、時間とともに溶けていく様子にちよびり残念そうな子どもたちでした。

### ■みゆき保育所《うどん踏み》

1月の食育は『うどん踏み』をしました。最初は「これ、足で踏んでもいいのかな?」というような表情で少々ためらっていた子どもたちですが、ひとたび足を着くとテンポよく生地を踏んでくれました。子どもたちが頑張って踏んだうどんは、給食でいただきました。コシのあるもちもちのうどんに、子どもたちは大満足の様子で、おかわりもたくさんしていました。

### ■わかば台保育所《野菜染め》

食育の一環で、玉ねぎの皮を使ってガーゼハンカチに野菜染めをしました。保護者の皆さまのご協力のおかげでたくさんの玉ねぎの皮が集まり、ハンカチをとともきれいな色に染め上げることができました。子どもたちもハンカチの色が変わっていく様子を見て、驚きの声を上げていました。出来上がったハンカチは作品展にて展示予定ですので、ぜひご覧ください。

### ■青葉西保育所《お店屋さんごっこ》

お店屋さんごっこを行いました。店員さんになりきって接客をしたり、自分のお財布から折り紙で作ったお金をだして買い物したりと、張り切って参加する姿が見られました。また、保護者の方から家に帰ってからも引き続き楽しんでいるという、うれしいお言葉をいただきました。今後も子どもたちの「やってみよう」という気持ちを大切にしながら、さまざまな活動を取り入れていきたいと思っております。

### ■春日保育所《誕生会》

お誕生会では、保育者が紙コップを高く積み上げてお誕生日ケーキを作り、子どもたちへプレゼントしました。高く積み上げる様子に興味津々で見ていた子どもたち。2歳児が「やってみよう!」と言って、高く積み上げることができると大喜びでした。紙コップ積み遊びが毎日の遊びに発展し、友だちと一緒に力を合わせて作る姿に「子どもたちの成長」を見てうれしく感じました。

(保育事業部)





ワールドラボ タイ

# World Lab Thailand

2024. 02. 01 DESIGN CENTER

# NEW OPEN

徳真会グループはワールドラボ タイを新たに仲間に加え、世界を舞台に活躍するグローバル企業としてさらなる飛躍を目指してまいります。

## タイ・バンコクにワールドラボの新たな拠点が開設!

徳真会グループの歯科技工部門・ワールドラボはさらなる事業拡大のため、2024年2月1日よりタイに新たなCADデザインセンターを開設いたしました。近年、歯科技工は世界中でデジタル化が急速に進んできております。ワールドラボでは先んじて2017年にミャンマーにてCADデザイン事業を立ち上げ、世界各国から多くのCADデザインを受注できるまでに事業を拡大しました。今後もCADデザイン事業はデジタル技工の重要な工程であり、需要拡大も見込まれるため、隣国タイ・バンコクに2つ目のCADデザインセンターを開設しました。

これからも皆さまのご期待にお応えできるよう一層社業に専念いたしますので、今後とも変わらぬご愛顧を賜りますようお願い申し上げます。



## 日本と世界をつなぐ デジタルソリューションの推進

ワールドラボでは歯科技工環境のデジタル化を推し進めております。デジタルデータを用いた生産システムを運用することで、世界中の生産拠点と同時進行による補綴物製作を可能にし、ボーダレスなデータのやり取りを実現しています。世界各国でつなぐ巨大な技工ネットワークを構築し、製作作業を世界中で分業することにより、各拠点の特徴や強みを最大限に活かしながら迅速なワークフローを可能にしています。デザインセンターはこうした生産システムの中核的役割を担っており、今後のワールドラボ タイの大きな活躍が期待されます。



# 交流ひろば

患者さまからの声をお伝えします

## ありがたいご指摘

OPINIONS

10月から通院していますが、今は歯の掃除ばかりで、進めてほしい右下の根の治療が進んでいません。いつかぶせ物を入れて治療が終わるのでしょうか?説明を受けておりません。

この度は治療に関するご説明が不足したために、不安な思いをさせてしまい大変申し訳ございませんでした。今は歯石取りなどにお時間をいただいております。歯ぐきの状態によっては、数回に分けて歯石の除去を行うことが保険診療でのルールとなっております。また右下の奥歯は根の治療が一旦終わり、次は治療の終わった歯の中に土台を立てて、かぶせ物を入れる為の型取りを行う予定となっております。しかし、歯石取りが終わって、歯ぐきの状態が良くなってから型取りをしないと正確な型取りができないため、今は歯石取りなど歯ぐきの状態を改善するための治療を進めております。患者さまには治療回数を含めた、わかりやすい説明を行っていくよう、社内研修にて指導をさせていただきました。この度は貴重なご意見をいただき、ありがとうございました。

(利府デンタルクリニック 院長 平山 慶志)

## うれしいお言葉

COMMENTS

初めての訪問歯科の利用で不安でしたが、とつても丁寧で親切で感謝しています。ありがとうございます。(宮城県仙台市 80代 男性)

お正月でも診察対応してくださり、とても助かりました。(福岡県福岡市 20代 男性)

小さい子どもがいると歯医者に行けなかったが、治療中に保育士さんが見てくれるので安心して通う事ができている。保育士さんやスタッフの皆さんが可愛がってくれるので、とてもうれしいです。(新潟県上越市 50代 男性)

18:00 予約で子どもの検診を予約したが、早い時間に空気が出たと電話をいただきました。子ども一人で行かせるつもりだったが夕方遅くに一人で歩かせるのが心配だったのでとても助かりました。(宮城県仙台市 50代 女性)

飾り付けがいつも素敵ですね。違う季節の飾り付けも見たいです。(宮城県仙台市 70代 女性)

リマインドメールがあるお陰で、予約を忘れなくてすみす。 (新潟県上越市 60代 女性)

次の日大事な用事があり、前日に前歯が欠けてしまい連絡を入れました。遅い時間の急な予約でも受け入れてくれたため助かりました。(福岡県福岡市 40代 女性)

前歯の部分に義歯を作成してもらったのですが、仕上がりが自分の歯みたいで満足しています。とてもうれしいです。(新潟県長岡市 70代 女性)

日曜日に急患で来たのに、丁寧に対応してくださり、助かりました。ありがとうございました。(新潟県長岡市 40代 男性)

いつもお名前を呼んで挨拶してくださり、覚えててくださったんだとうれしい気持ちになります。(福岡県大野城市 60代 女性)

以前から気になっていた前歯を、すごくきれいに治してくれて、うれしかったです。ありがとうございます。(新潟県長岡市 50代 女性)

ご意見・ご要望はこちらへ/徳真会グループ本部直通フリーダイヤル ☎0120-24-7072